



Ръководство за потребителя

Albatron **ArchiProNG**



2014



I. Въведение

ArchiProNG е автоматична архивираща система за работа със сървъри, която осигурява следните функции:

1. Архиви - файлове и директории и/или бази данни които включват MySQL, MSSQL, MSSQL-Local, PostgreSQL.

 2. Архивни дестинации - локална, мрежова (Windows шеринг, FTP, SFTP);
 - На час (hourly);
 - на ден (daily);
 - на седмица (weekly);
 - на месец (monthly).

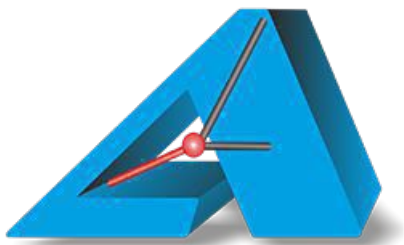
 4. Създаване/организиране на архиви, като има възможност да се задават много и да се указват различни от предварително създадените дестинации, да се избират данни за архиви, като се избират всички или конкретни бази данни, както и тип "Обърнат архив" т.е. архивиране на всичко, без определени бази. Поддържа се индексното наименоване на базите на Микроинвест, както и различна степен на компресия за архивния файл, както и защитата му с парола;

 5. Изтриване на базите, както и възстановяването им от вече създадените архиви.
- Има възможност за достъпи до управлението на програмата с различни потребители и с различни нива на достъп.
-

Ценна функция на продукта е възможността за архивиране на данните от локален и отдалечен сървър, като при това се гарантират данните дори и при хардуерен проблем (например необратимо повреден твърд диск). Програмата работи във сървис режим, без натоварване на системата.

Предимство на тази система е, че гарантира запазване на данните при аварийни ситуации и се грижи за своевременното архивиране без операторска намеса. Практиката показва, че използването на този продукт дава големи възможности за възстановяване на данните.

II. Инсталиране



За да се сдобие с инсталационен файл на приложението, посетете нашия сайт www.albatron.eu и следвайте стъпките:

Изберете Download над [Изтегли ArchiProNG](#)

Изберете в коя папка желаете да запишете инсталационния файл и натиснете бутон Save.

Изчакайте процесът на сваляне да завърши.

След като свалянето на инсталационния файл завърши може да пристъпите към инсталация на приложението:

1. Стартирайте инсталационния файл. Може да изберете езика.
2. Чрез бутон **Напред** продължавате и довършвате инсталацията.

Минимални системни изисквания:

Windows XP Service Pack 3

[.NET Framework 4.0](#)

III. Работа с програмата



За организацията на архивите са необходими 4 етапа:

- [1. Данни за архиви](#)
- [2. Бекъп локации](#)
- [3. График на архивирането](#)
- [4. Архиви \(организация\)](#)

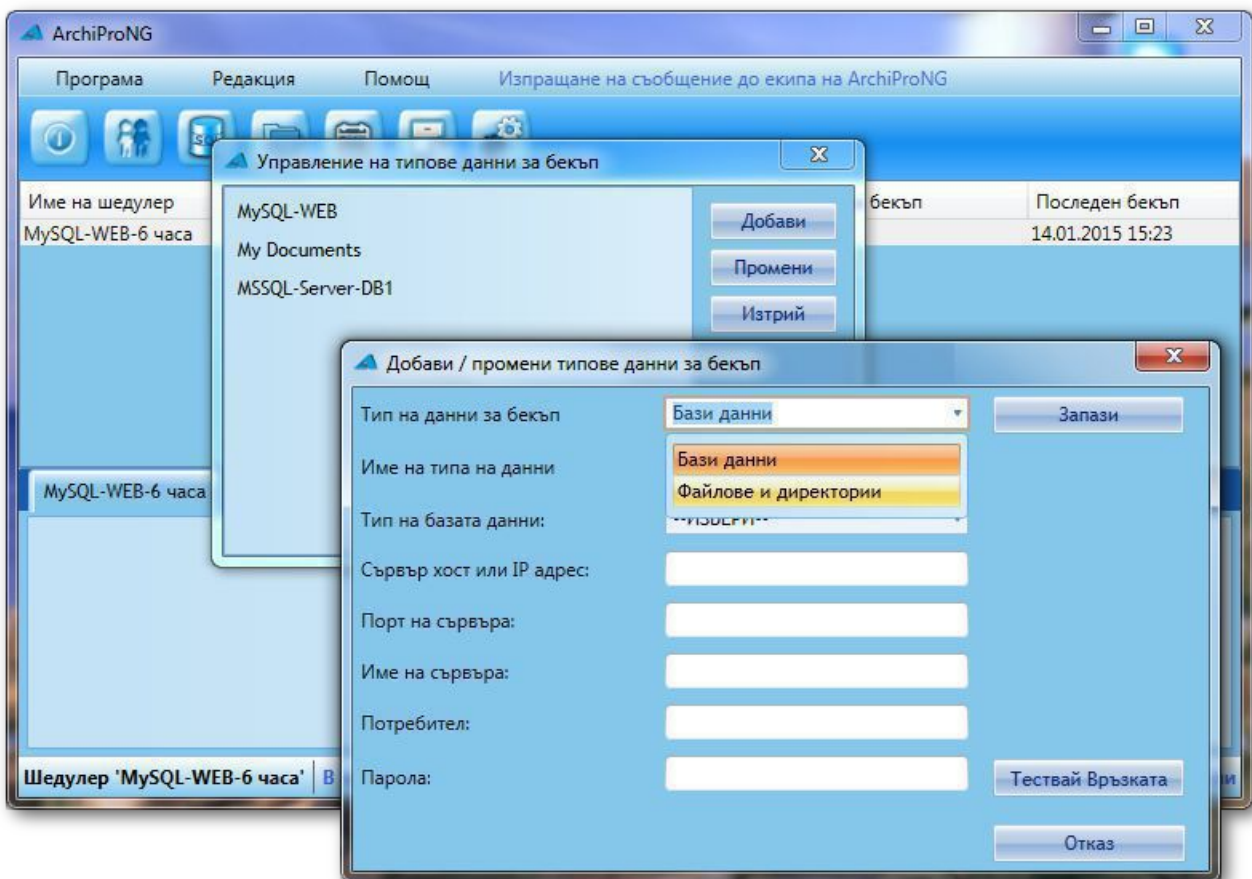
1. Данни за архиви

1. Избор и организиране на данни за архиви



Изберете от основното меню "Типове данни за бекъп".

Чрез бутона "Добави" се добавя нов тип данни в списъка, който може да бъде тип "**Файлове и директории**" или "**Бази данни**".



При вариант "**Бази данни**", се избират нужните параметри на избрания тип (**MySQL, MSSQL, MSSQL_Local** * или **PostgreSQL**), както и се избират удобни за работа имена на името типа данни и име на сървъра с цел по-лесна работа и организация на архивите.



Може да се провери коректността на въведеното, чрез бутона "**Тествай връзката**".

* За работа с MS SQL сървъри, се препоръчва използването на тип връзка **MSSQL_Local** вместо тип връзка **MSSQL**, защото работи значително по-бързо, но **MSSQL_Local** може да се използва само когато програмата е инсталирана на сървъра

2. Бекъп локации

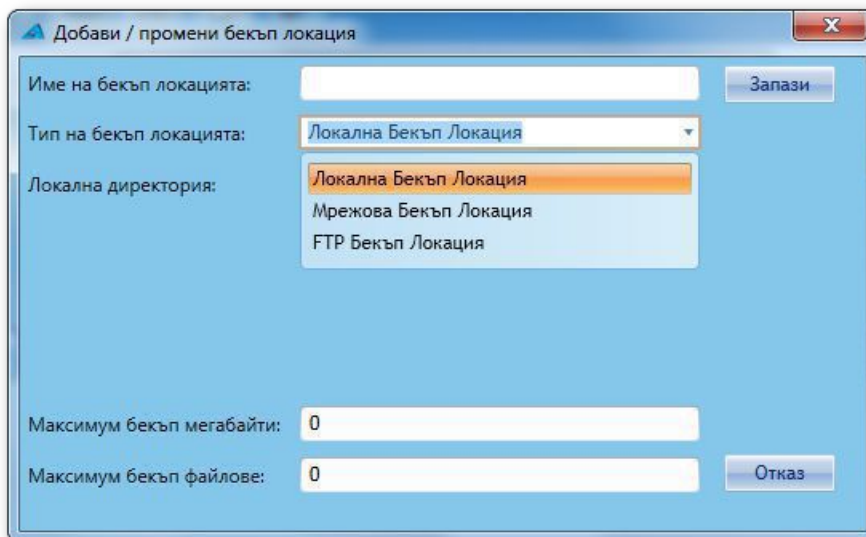
2. Избор и организиране на бекъп локации



Изберете от основното меню "Бекъп локации".

Могат да бъдат локални (архивните файлове ще бъдат на същия компютър или сървър на който е инсталирана програмата) и/или мрежови - на отдалечен компютър по мрежата или през интернет.

При избор на "**Локална бекъп локация**", се записва удобно за визуализация и организация произволно име, като от бутона "... " се избира нейното местоположение (конкретната директория)



На всяка създадена бекъп локация, може да се определи максималният размер, който може да заемат файловете и/или максималният им брой, след който ще започнат автоматично да се изтриват старите архивни файлове. При зададена 0 (нула) се разбира че няма зададени ограничения.

При вариант "**Мрежова бекъп локация**" (**Windows шеринг**) принципа е същия, като вместо домейн и име на компютъра, може да се запише неговият IP адрес.

Добави / промени бекъп локация

Име на бекъп локацията: Gordon Запази

Тип на бекъп локацията: Мрежова Бекъп Локация

Мрежова директория: \\192.168.10.250\Flash\Gordon\test

Домейн\Име на компютър: \\192.168.10.250

Потребител: neo

Парола: ●●●●●●

Максимум бекъп мегабайти: 0

Максимум бекъп файлове: 0 Отказ

* При използване на Windows шернат ресурс без парола, се записва за **Потребител** и **Парола** **guest**.

На **FTP/SFTP** (FTP Over SSH) настройките са аналогични, като особеното е да се провери и ако е необходимо да се коригира порта.

Добави / промени бекъп локация

Име на бекъп локацията: FTP-BAckup-Server-1 Запази

Тип на бекъп локацията: FTP Бекъп Локация

Мрежова директория: /test

FTP Сървър Адрес: 192.168.8.10 : 24

Потребител: info

Парола: ●●●●●●

Over SSH (SFTP)

Максимум бекъп мегабайти: 0

Максимум бекъп файлове: 0 Отказ

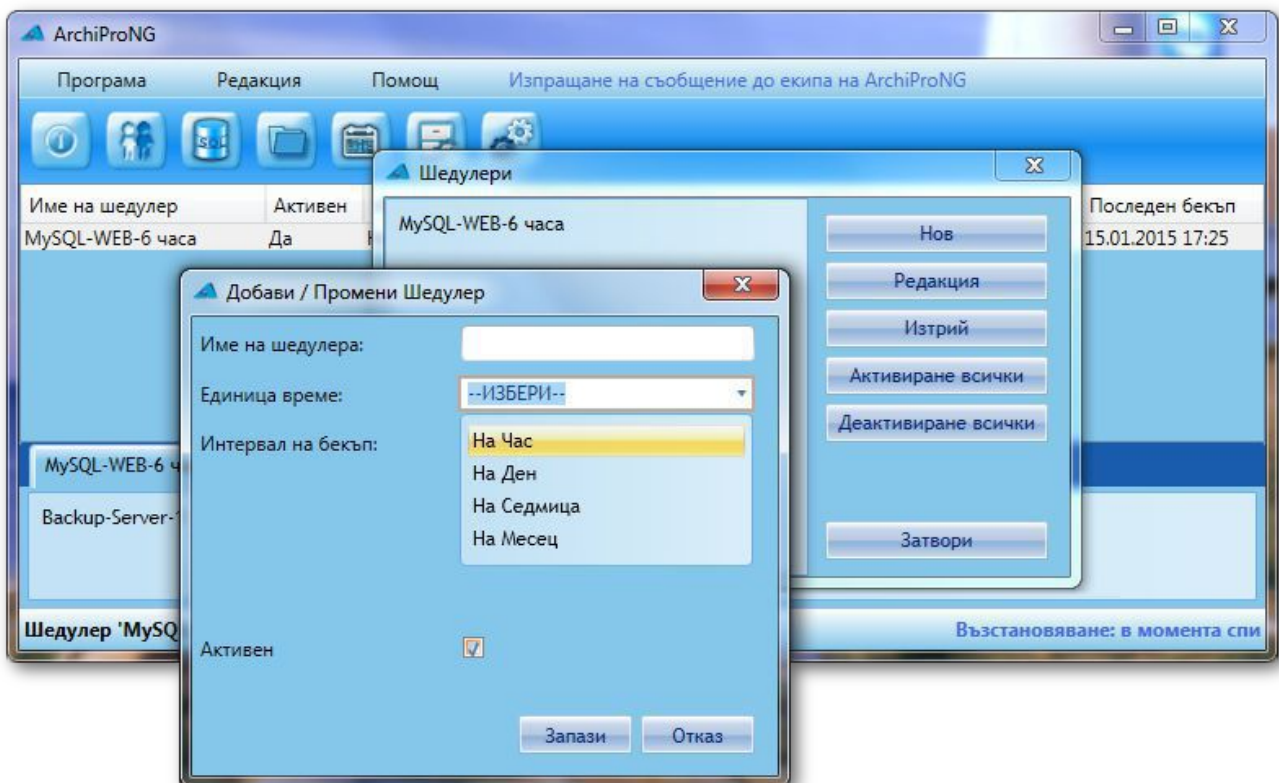
* В зависимост от конфигурацията на **SFTP** сървъра, може да се наложи да се въведе пълният път в полето "Мрежова директория".

3. График на архивирането



Изберете от основното меню "График".

Задават се графика на архивирането, като може да се организират много варианти, които да се организират с различни комбинации от вече въведените архивни и бекъп локации.



Определя се подходящо име на правилото за архивирането, избира се интервал на бекъпа, спрямо вече избраната единица време (час, ден, седмица, месец). Примерно при избора на единица време "Час" и интервал на бекъп "6" означава, че ще се създават архиви веднъж на шест часа.

По всяко време може да се изключват архивите (чрез отметката срещу **Активен**) и така те ще фигурират в графика на архивирането, но без да се създават архиви. Бутоните активирани и деактивирани на всички имат същата функция, но активират и деактивират съответно всичките правила в графика на архивирането.

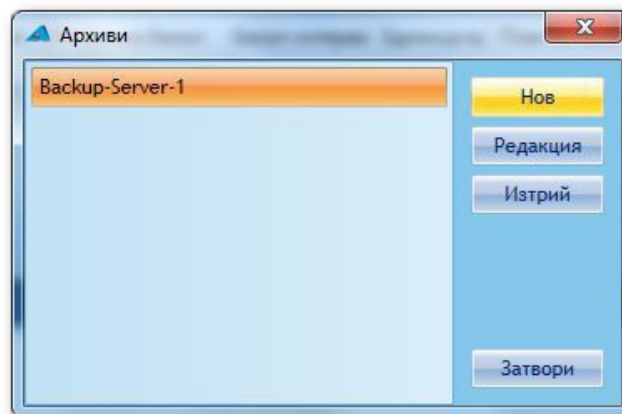
3. Архиви (организация)



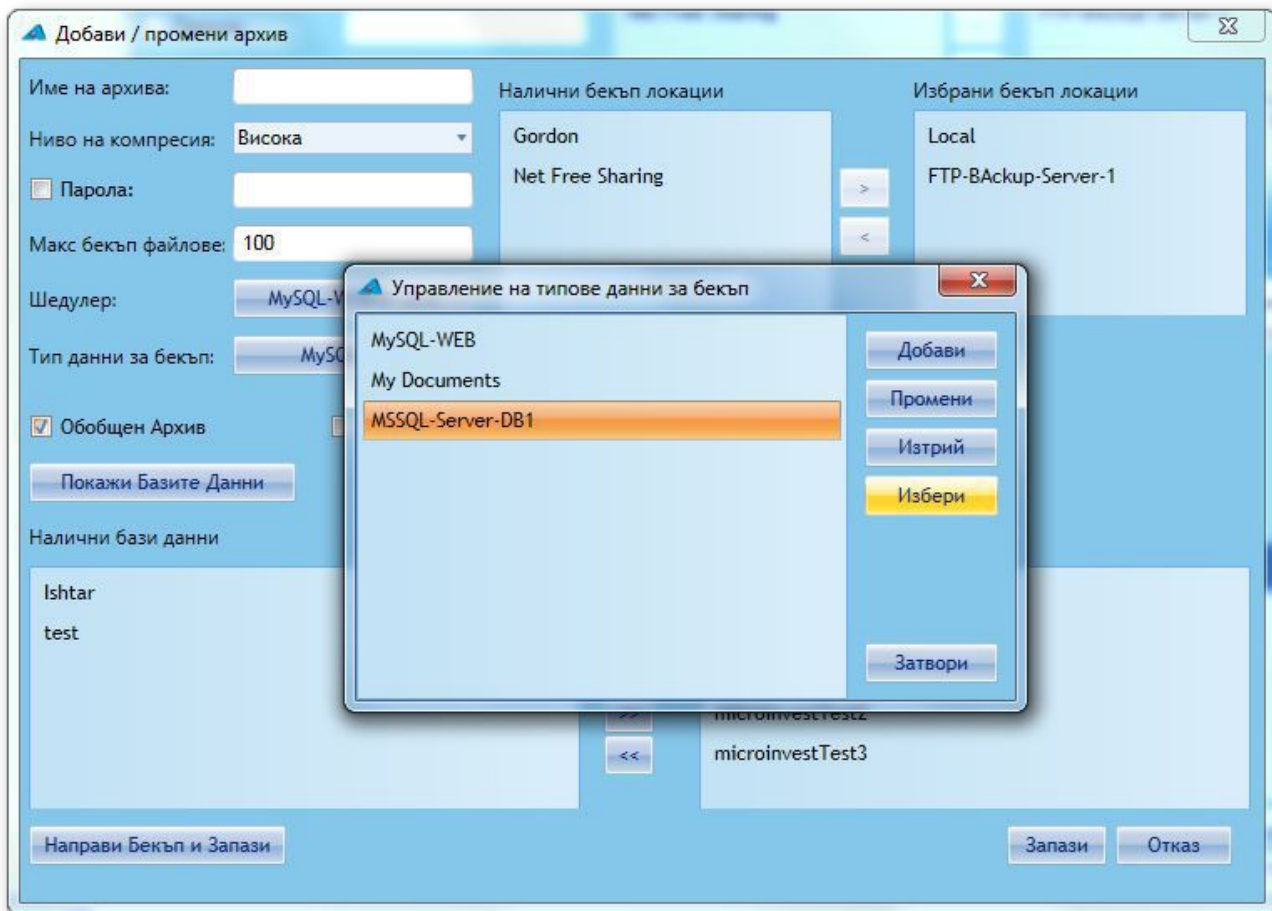
Изберете от основното меню "Архиви".

При този етап се организира архивирането като файлове, папки, бази, бекъп локации в зависимост от въведените графици

Създаване на нов архив (архивна организация)



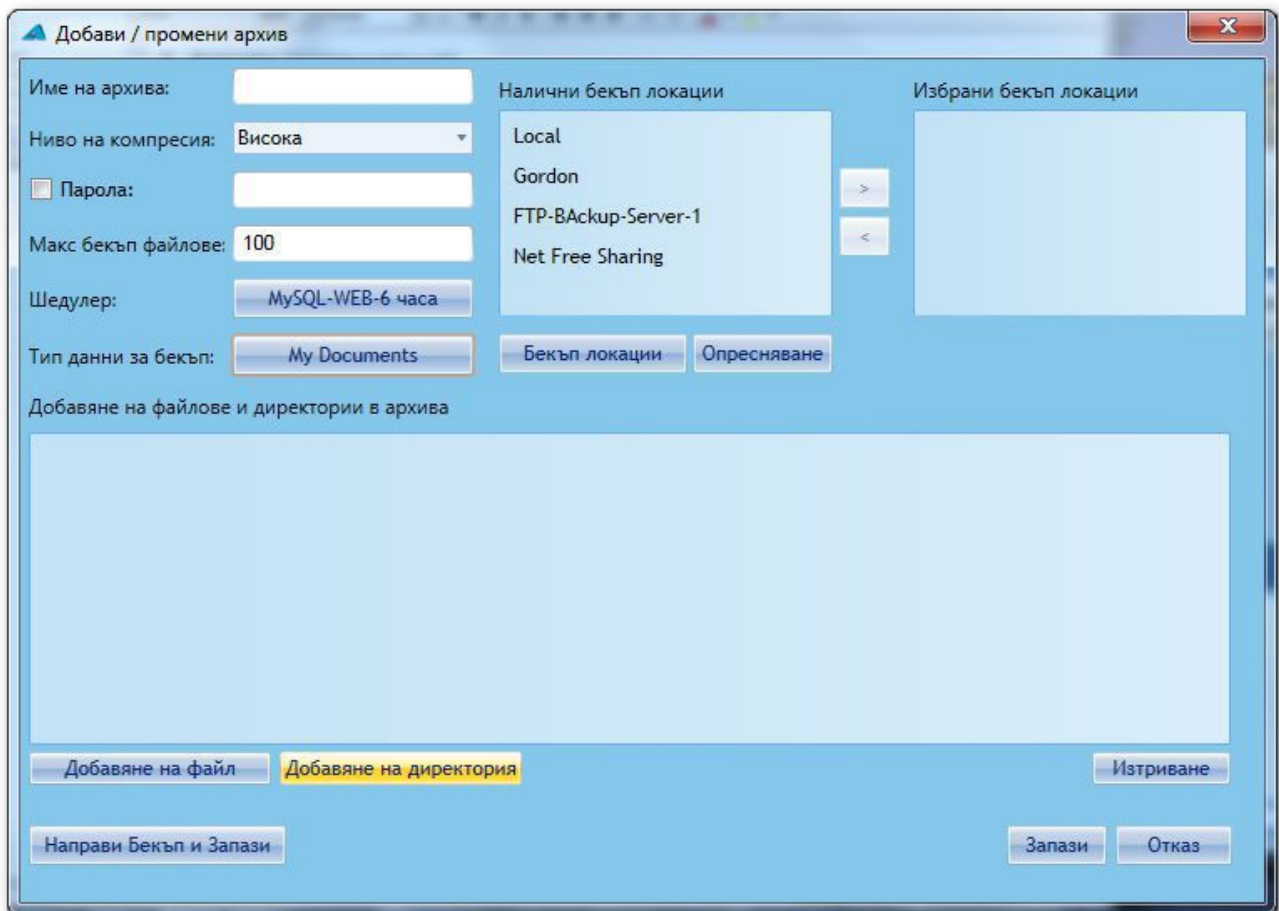
Въвежда се подходящо име на архива, като може допълнително да се укаже ниво на компресията на архива и да се защити чрез парола. Може да се укаже и максимално количество на бекъп файловете.



Избира се от бутона определен график (график на архивирането) чрез бутона "Избери" и аналогично и данни за бекъп.

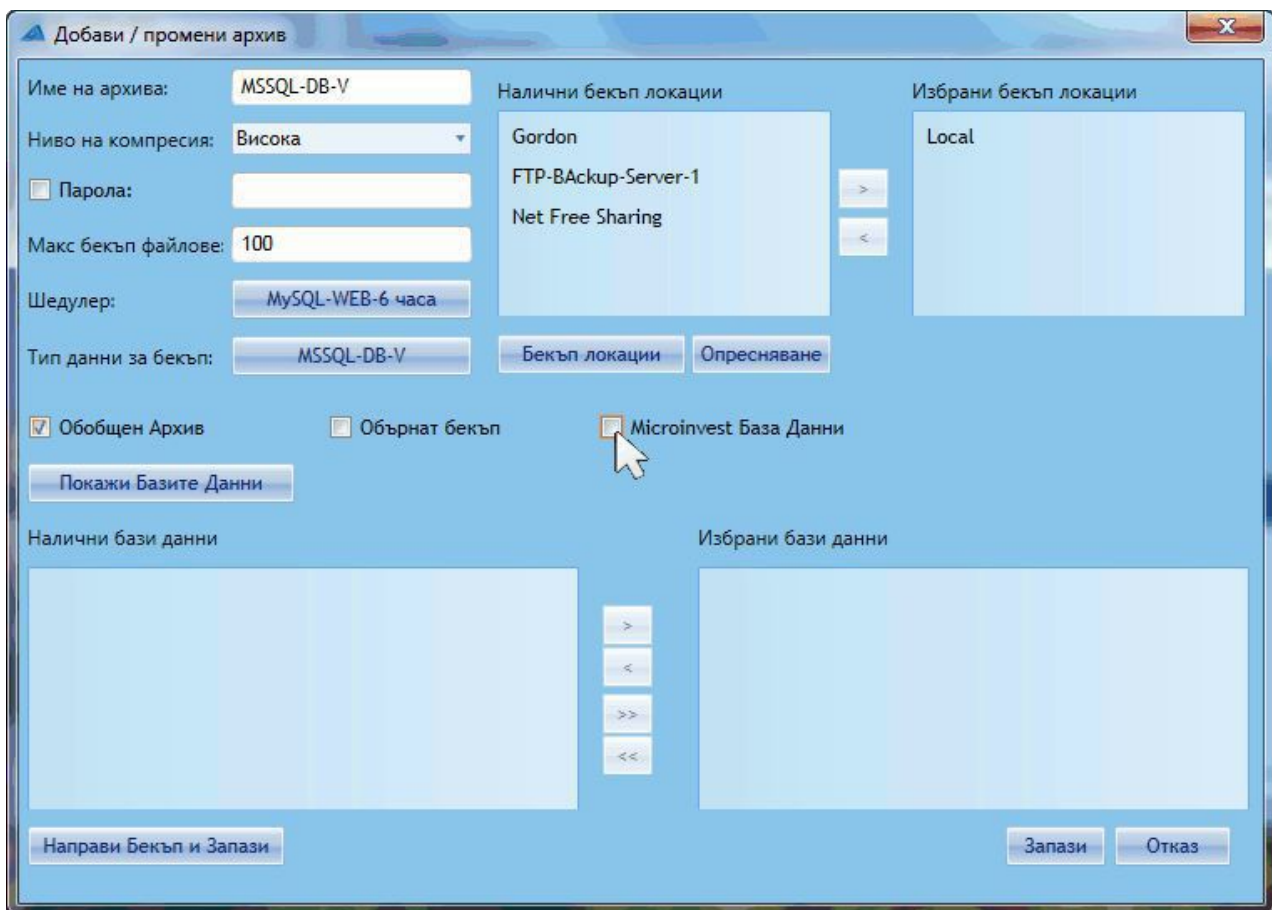
Избира се подходящо име на архива (организацията на архива).

Ако типа данни са "Файлове и директории", то те могат да се изберат от бутона "Добавяне на файл", ако ще е нужно да се архивират отделно избрани файлове. Ако е необходимо да се архивира цялото съдържание на определени папки (директории) то те се избират чрез бутона "Добавяне на директория".



При тип данни "**Бази данни**", е необходимо да се изберат базите и правилата за архивирането им. Бутон "**Покажи базите данни**", зарежда списъка с бази в секцията "Налични бази данни".

Поддържа се индексното наименоване на базите на Микроинвест (управлява се с отметката срещу **Microinvest Database**)



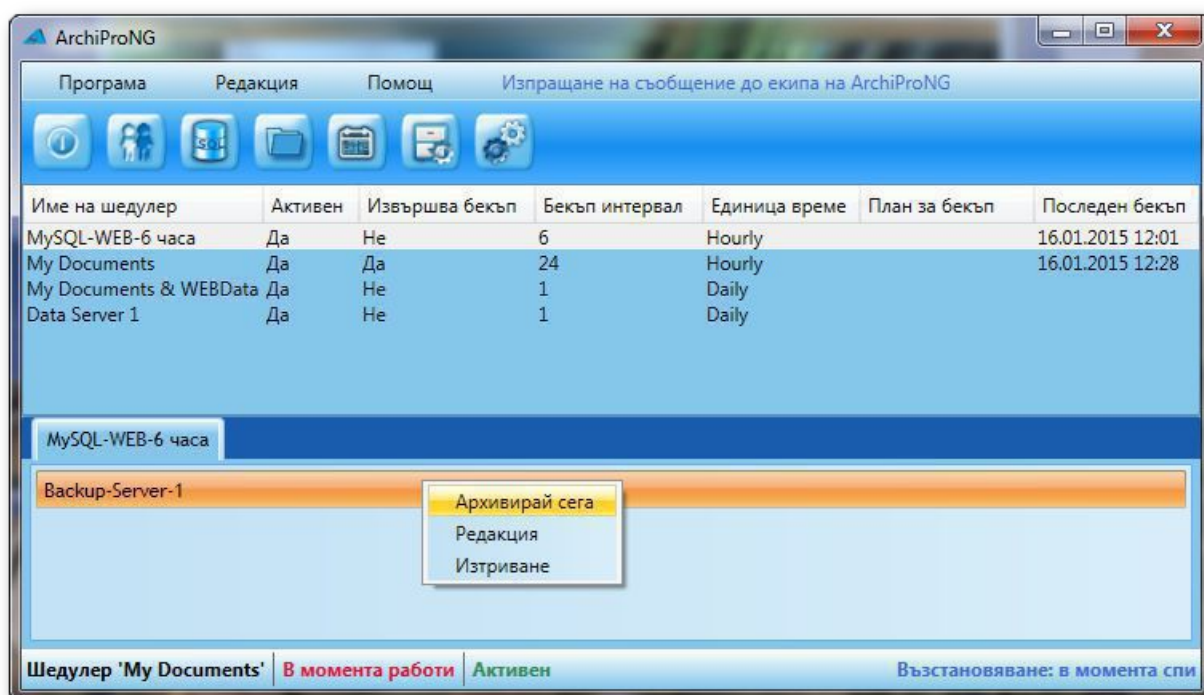
Чрез бутоните ">", "<" (избрана база), ">>", "<<" (всички бази) се избират в секция "Избрани бази данни", базите които е необходимо да се архивират. При активирана отметка срещу "**Обърнат архив**" всички бази освен избраните ще бъдат архивирани.

Обобщен архив функцията, управлява архивирането на всички бази в един архивен файл, ако е избрана отметката.

От вече създадените бекъп локации, се избират необходимите, като може да се избере една или няколко в зависимост от необходимостта.

Може да се повтори неограничен брой пъти въпросната процедура, като се създадат необходимият брой архиви (архивни организации), като примерно се избера различни файлове, директории, бази и различни графичи.

Интерфейс



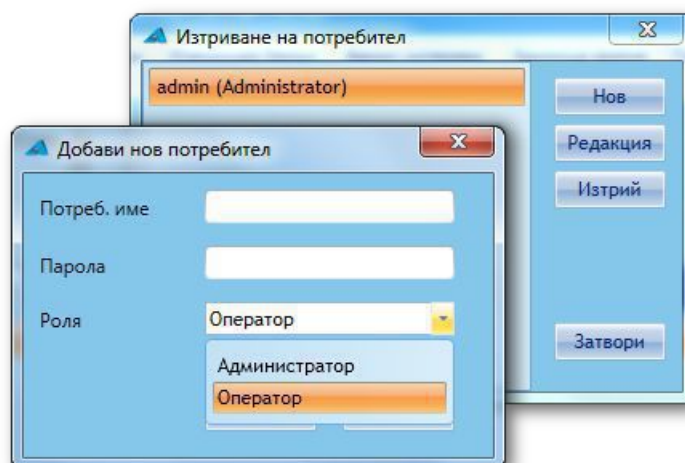
При избиране на всеки график на архивирането, се визуализират архивите които са свързани с него, както и статусът им - дали в момента се извършва архив или не.

Може съответния архив да се стартира, изтрие или да му се редактират параметрите.

IV. Потребители



Изберете от основното меню "Потребители".

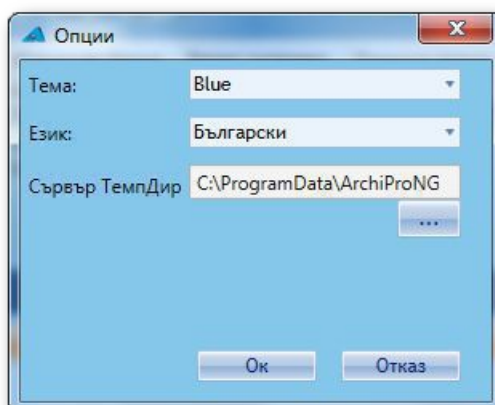


За разлика от администратора, оператора може само да стартира и възстановява архивите, но без да може да променя настройките, както и да създава нови бекъп локации и да редактира графика на архивите.

V. Опции

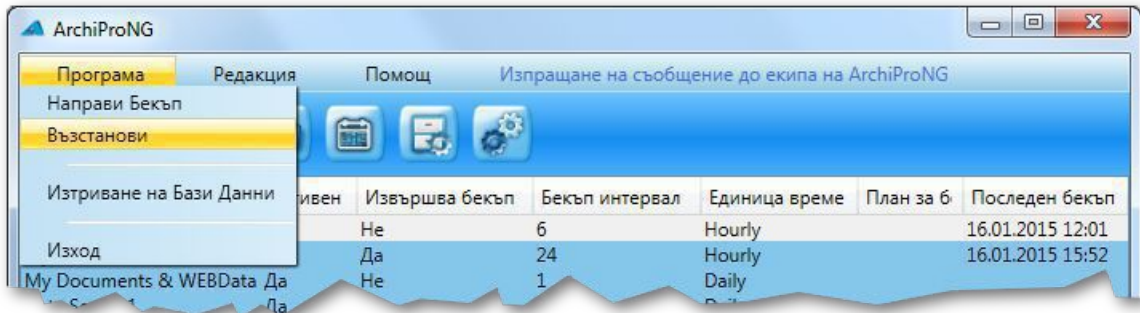


Изберете от основното меню "Опции".

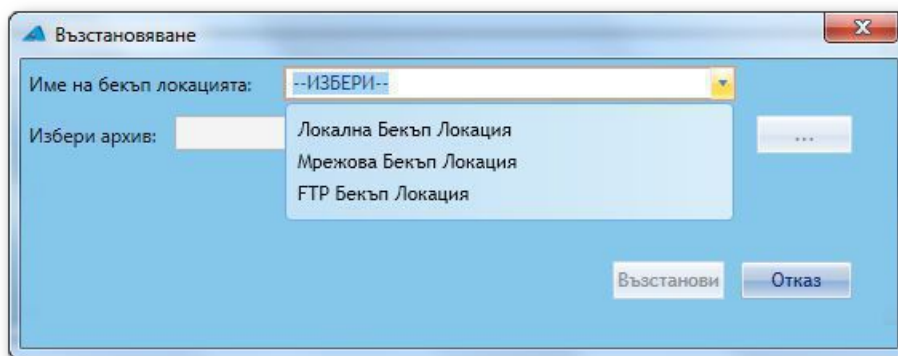


За да се актуализира напълно избора е необходимо да се рестартира Админ панела.

VI. Възстановяване



Ако е необходимо, изтрийте предварително базите (чрез **"Изтриване на бази данни"**), преди да се възстановят.



След избор на типа/името на желаната бекъп локация където са архивите, се избира и конкретния архивен файл (чрез бутон **"..."**) и стартира възстановяването чрез бутон **"Възстанови"**.